

1. Egyenes vonalú mozgások

Feladat:

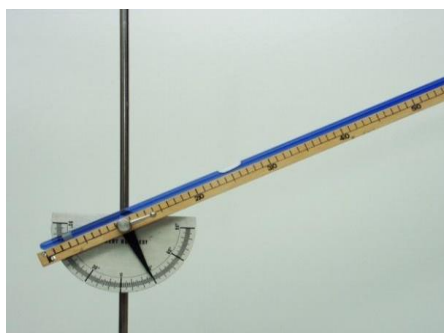
A Mikola-csőben lévő buborék mozgását tanulmányozva igazolja az egyenes vonalú egyenletes mozgásra vonatkozó összefüggést!

Szükséges eszközök:

Mikola-cső; dönthető állvány; befogó; stopperóra; mérőszalag.

A kísérlet leírása:

Rögzítse a Mikola-csövet a befogó segítségével az állványhoz, és állítsa pl. 20° -os dőlésszögre! Figyelje meg a buborék mozgását, amint az a csőben mozog! A stopperóra és a mérőszalag segítségével mérje meg, hogy mekkora utat tesz meg a buborék egy előre meghatározott időtartam (pl. 3 s) alatt! Ismétlje meg a mérést még kétszer, és minden alkalommal jegyezze fel az eredményt! Utána mérje meg azt, hogy mennyi idő alatt tesz meg a buborék egy előre meghatározott utat (pl. 40 cm-t)! Ezt a mérést is ismétlje meg még kétszer, eredményeit jegyezze fel! Utána növelje meg a Mikola-cső dőlésének szögét 45° -osra és az új elrendezésben ismét mérje meg háromszor, hogy adott idő alatt mennyit mozdul el a buborék, vagy azt, hogy adott távolságot mennyi idő alatt tesz meg!



2. Newton törvényei, mozgások

Feladat:

A rugós ütközőkkel ellátott kocsik és a rájuk rögzíthető súlyok segítségével tanulmányozza a rugalmas ütközés jelenségét!

Szükséges eszközök:

Két egyforma, könnyen mozgó iskolai kiskocsi rugós ütközőkkel; különböző, a kocsikra rögzíthető nehezékek; sima felületű asztal vagy sín.

A kísérlet leírása:

A kocsikat helyezze sima felületű vízszintes asztalra, illetve sínre úgy, hogy a rugós ütközők egymás felé nézzenek! A két kocsira rögzítsen egyforma tömegű nehezékeket, és az egyik kocsit meglökve ütköztesse azt a másik, kezdetben álló kocsival! Figyelje meg, hogy a kocsik hogyan mozognak közvetlenül az ütközés után! Ismétlje meg a kísérletet úgy, hogy a kocsik szerepét felcseréli! Változtassa meg a kocsikra rögzített tömegeket úgy, hogy az egyik kocsi lényegesen nagyobb tömegű legyen a másik kocsinál! Végezze el az ütközési kísérletet úgy, hogy a kisebb tömegű kocsit löki neki a kezdetben álló, nagyobb tömegűnek! Ismétlje meg a kísérletet úgy is, hogy a nagyobb tömegű kocsit löki neki a kezdetben álló, kisebb tömegűnek!



3. Erő, ponszerű és merev test egyensúlya, egyszerű gépek

Feladat:

Erőmérővel kiegyensúlyozott karos mérleg segítségével tanulmányozza a merev testre ható forgatónyomatékokat és az egyszerű emelők működési elvét!

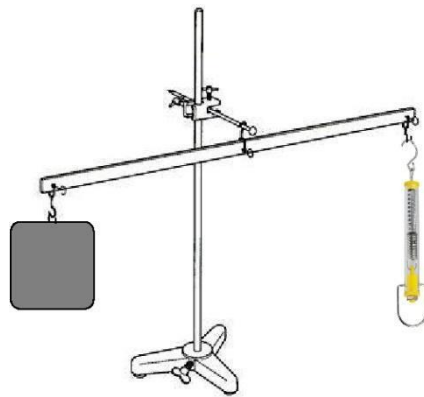
Szükséges eszközök:

Karos mérleg; erőmérő; súly; mérőszalag vagy vonalzó.

A kísérlet leírása:

Egy egyensúlyban lévő karos mérleg egyik oldalára akassza fel az ismert súlyú testet, és jegyezze fel a távolságot a rögzítési pont és a kar forgástengelye között! Rögzítse az erőmérőt a mérleg másik karján, a forgástengelytől ugyanekkora távolságra! Egyensúlyozza ki a mérleget függőleges irányú erővel, és a mért erőértéket jegyezze le! Változtassa meg az erőmérő rögzítési helyét (pl. a forgástengelytől fele- vagy harmadakkora távolságra, mint az első esetben), és ismét egyensúlyozza ki! A mért erőértéket és a forgástengelytől való távolságot ismét jegyezze fel!

Készítsen értelmező rajzot, amely az elvégzett mérés esetében a mért erőértékek arányait és irányait magyarázza!



4. Periodikus mozgások

Feladat:

Különböző tömegű súlyok felhasználásával vizsgálja meg egy rugóra rögzített, rezgőmozgást végző test periódusidejének függését a test tömegétől!

Szükséges eszközök:

Bunsen-állványra rögzített rugó; három, ismert tömegű súly; stopperóra; milliméterpapír.

A kísérlet leírása:

Rögzítse az egyik súlyt az állványról lelógó rugóra, majd függőleges irányban kissé kitérítve óvatosan hozza rezgésbe! Ügyeljen arra, hogy a test a mozgás során ne ütközzön az asztalhoz, illetve hogy a rugó ne lazuljon el teljesen! A rezgőmozgást végző test egyik szélső helyzetét alapul véve határozza meg a mozgás tíz teljes periódusának idejét, és ennek segítségével határozza meg a periódusidőt! A mérés eredményét jegyezze le, majd ismétlje meg a kísérletet a többi súllyal is! A mérési eredményeket, valamint a kiszámított periódusidőket rögzítse táblázatban, majd ábrázolja a milliméterpapíron egy periódusidő-tömeg grafikonon! Tegyen kvalitatív megállapítást a rezgésidő tömegfüggésére!



5. Az emelési munka és a teljesítmény

Feladat:

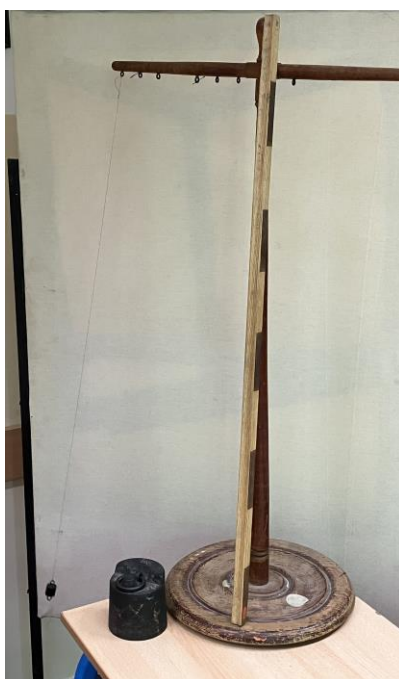
Fejtsen ki egy adott tömegű testre 2 másodpercig átlagosan egyhatvanad lóerőnyi teljesítményt!

Szükséges eszközök:

Adott tömegű test (5 kg), méterrúd, másodperc-inga ($T=2s$).

A kísérlet leírása:

Ellenőrizze a másodperc-inga hosszát a méterrúd segítségével! Indítsa el az ingát! Számítsa ki a szükséges emelési magasságot! Hozza létre az egyhatvanad lóerőnyi teljesítményt!



Javaslat a kísérlet értelmezésére:

- Határozza meg a másodperc-inga fél periódusának idejét!
- A számításnál a nehézségi gyorsulás értékét egészértékre kerekítse!
- Az egyhatvanad lóerőnyi teljesítményt az adott tömegű test megfelelő magasságba való emelésével hozza létre!
- A megfelelő teljesítmény kimérése közben figyeljen a test sebességére!

6. Cartesius-búvár

Feladat:

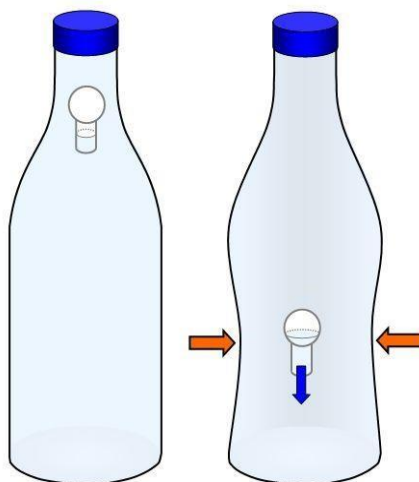
A rendelkezésre álló eszközök segítségével készítsen el egy Cartesius-búvárt! A búvár vízben való mozgásával mutassa be az úszás, a lebegés és az elmerülés jelenségét! Magyarázza el az eszköz működését!

Szükséges eszközök:

Nagyméretű (1,5–2,5 literes) műanyag flakon kupakkal. Üvegből készült szemcseppentő, vagy félmikro kémcső, vagy apró gyógyszeres üveg. Folyóvíz. Üvegkád. Törülőkendő, kéztörölő, tálca.

A kísérlet leírása:

A tálcán lévő flakont töltsen meg majdnem teljesen vízzel, majd helyezze bele fejjel lefelé valamelyik üveg csövecskét úgy, hogy annak belsejében maradjon egy megfelelő méretű légbuborék, melynek hatására a búvár a palackban lévő víz felszínén úszik! A „búvárban” lévő légbuborék méretezését érdemes az üvegkádban kipróbálni. Az eszköz akkor fog legjobban működni, ha a búvár majdnem teljesen a vízbe merül. Utána a flakon kupakját szorítsa rá a flakon szájára! Vegye le a flakont a tálcáról, ha szükséges, törölje meg! A flakon oldalirányú összenyomásával mozgatható a búvár lefelé, a nyomás megszüntetésével pedig felfelé.



7. Hőtani alapjelenségek, állapotjelzők

Feladat:

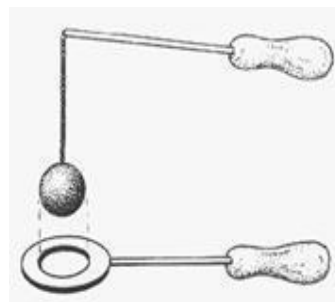
A felfüggesztett fémgolyó éppen átfér a fémgyűrűn (Gravesande-készülék). Melegítse Bunsen-égővel a fémgolyót, vizsgálja meg, hogy ekkor is átfér-e a gyűrűn! Mi történik akkor, ha a gyűrűt is melegíti? Vizsgálja meg a gyűrű és a golyó átmérőjének viszonyát lehűlés közben!

Szükséges eszközök:

Gravesande-készülék (házilagosan is elkészíthető); Bunsen-égő; hideg (jeges) víz.

A kísérlet leírása:

Győződjön meg arról, hogy a golyó szobahőmérsékleten átfér a gyűrűn! Melegítse fel a golyót, és vizsgálja meg, átfér-e a gyűrűn! Melegítse fel a gyűrűt, és így végezze el a vizsgálatot! Hűtse le a gyűrűt a lehető legalacsonyabb hőmérsékletre, majd tegye rá a golyót, s hagyja fokozatosan lehűlni!



Vigyázzon a Bunsen-égő használatára!

8. Halmazállapotváltozások

Feladat:

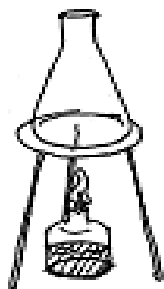
A lombikból kevés víz forralásával hajtsa ki a levegőt! A lombikot zárja le egy léggömbbel, majd a lombikban rekedt vízgőzt hűtéssel csapassa le! Így a lombikban leesik a nyomás, a léggömb a lombikba „beszívódik”.

Szükséges eszközök:

Hőálló lombik; léggömb; vízmelegítésre alkalmas eszköz (vas háromláb, kerámiabetétes drótháló, facsipesz stb.); hideg víz egy edényben, hűtés céljára; védőkesztyű.

A kísérlet leírása:

A lombik aljára tegyen egy kevés vizet, és forralja fel! Fél perc forrás után vegye le a lombikot a tűzről, és feszítsen a szájára egy léggömböt úgy, hogy a léggömb kilógjon a lombikból! A lombikot hagyja lehűlni (hideg vízzel hűtse le)! Figyelje meg, mi történik a léggömbbel! Magyarázza a kísérletben bemutatott jelenséget!



Vigyázzon a Bunsen-égő használatára!

9. Kalorimetria, energiamegmaradás a hőtani folyamatokban

Feladat:

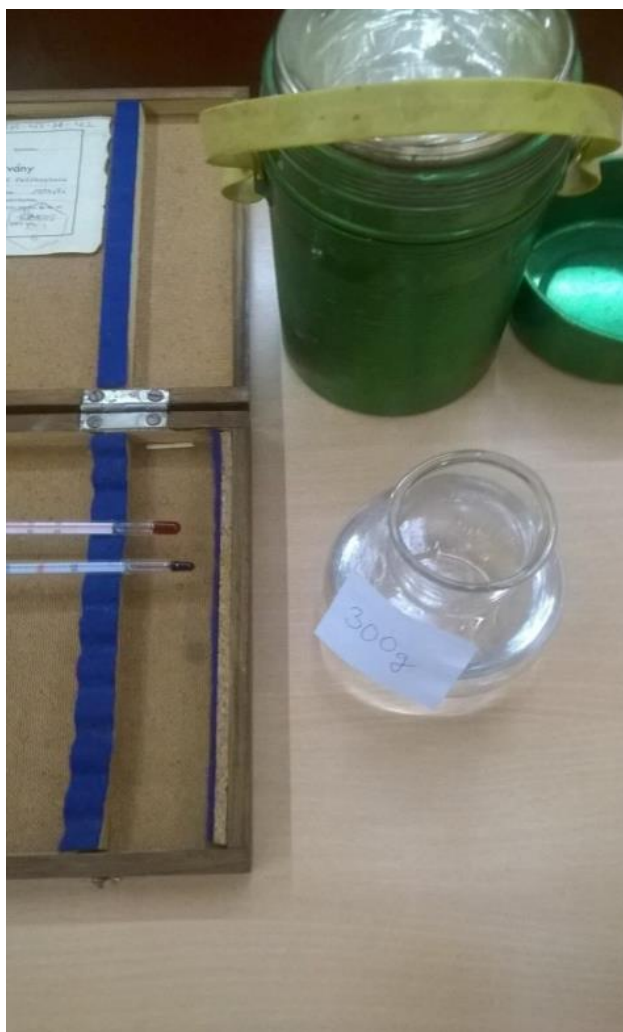
A 300g hidegebb víz és az ismeretlen tömegű melegebb víz felhasználásával és az eszközök segítségével mérje ki a melegebb víz tömegét! Miért nem mérhet pontos értéket?

Szükséges eszközök:

hideg víz (adott tömegű), termosz, hőmérő, meleg víz.

A kísérlet leírása:

Mérje meg a hidegebb víz és a melegebb víz hőmérsékletét! Közelítse meg a problémát úgy, hogy hőcsere csak a hidegebb és a melegebb víz között létesül! A megfelelő egyenlet használatával számítsa ki a keresett tömeget!



10. Elektromos mező

Feladat:

Különböző anyagok segítségével tanulmányozza a sztatikus elektromos töltés és a töltésmegosztás jelenségét!

Szükséges eszközök:

Két elektroszkóp; ebonit- vagy műanyag rúd; ezek dörzsölésére szőrme vagy műszálas textil; üvegrúd; ennek dörzsölésére bőr vagy száraz újságpapír.

A kísérlet leírása:

- Dörzsölje meg az ebonitrudat a szőrmével (vagy műszálas textillel), és közelítse az egyik elektroszkóphoz úgy, hogy ne érjen hozzá az elektroszkóp fegyverzetéhez! Mit tapasztal? Mi történik akkor, ha a töltött rudat eltávolítja az elektroszkóptól? Ismétlje meg a kísérletet papírral dörzsölt üvegrúddal! Mit tapasztal?
- Ismétlje meg a kísérletet úgy, hogy a megdörzsölt ebonitrudat érintse hozzá az egyik elektroszkóphoz! Mi történik az elektroszkóp lemezkéivel? Dörzsölje meg az üvegrudat a bőrrel (vagy újságpapírral), és érintse hozzá a másik elektroszkóphoz! Mi történik az elektroszkóp lemezkéivel? Érintse össze vagy kösse össze vezetővel a két elektroszkópot! Mi történik?



11. Egyenáram

Feladat:

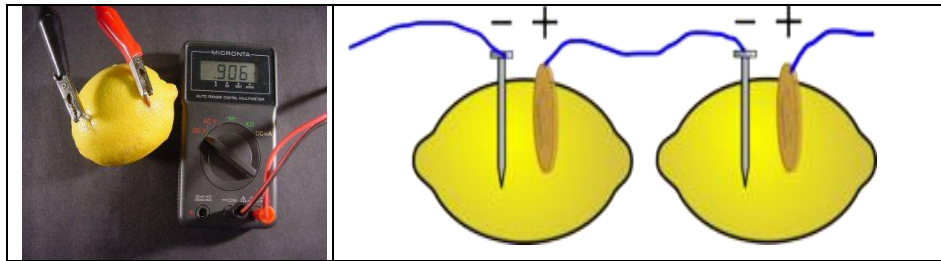
Készítsen galvánelemet citrom, acélszög és rézdarab segítségével! Vizsgálja az elem működésének jellemzőit soros kapcsolás esetén, illetve fogyasztóra kapcsolva! Mérje meg az elem feszültségét és az áram erősségét az áramkörben!

Szükséges eszközök:

Acél- vagy vasszög; rézpénz vagy rézdarab; krokodilcsipesz; drótok; érzékeny multiméter; két citrom. A vasat alumínium, a rezet nikkellal is helyettesítheti.

A kísérlet leírása:

Az ábrának megfelelően készítse el a citromelemet! Mérje meg a kapott feszültséget egy, illetve két sorba kapcsolt elem esetében! Mérje meg a mérőműszeren keresztül folyó áram erősségét! Működtessen a teleppel valamilyen elektromos eszközt, pl. LED-izzót!



12. Időben állandó mágneses mező

Feladat:

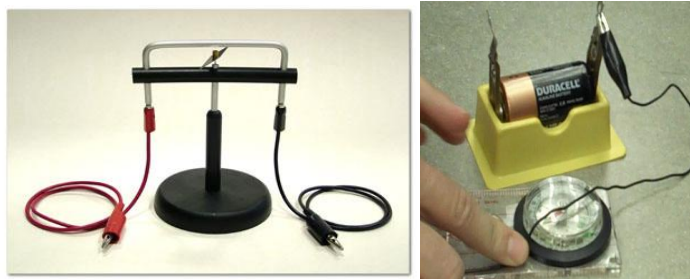
Egyenes vezetőben indítson áramot! Az árammal átjárt vezető egyenes szakaszának környezetében vizsgálja a vezető mágneses terének szerkezetét egy iránytű segítségével!

Szükséges eszközök:

Áramforrás; vezető; iránytű; állvány.

A kísérlet leírása:

Az ábrákon szereplő megoldások valamelyikét követve árammal átjárt egyenes vezetőt feszítünk ki egy iránytű környezetében. Először a vezető iránya észak-déli legyen, másodszor kelet-nyugati! Figyelje meg mindkét esetben az iránytű viselkedését! Végezze el a kísérletet fordított áramiránnyal is!



13. Időben változó mágneses mező

Feladat:

Légmagos tekercs és mágnesek segítségével tanulmányozza az elektromágneses indukció jelenségét!

Szükséges eszközök:

Középállású demonstrációs áramerősség-mérő; különböző menetszámú, vasmag nélküli tekercsek (például 300, 600 és 1200 menetes); 2 db rúd mágnes; vezetékek.

A kísérlet leírása:

Csatlakoztassa a tekercs két kivezetését az árammérőhöz! Dugjon be egy mágneset a tekercs hossz tengelye mentén a tekercsbe! Hagyja mozdulatlanul a mágneset a tekercsben, majd húzza ki a mágneset körülbelül ugyanakkora sebességgel, mint amekkorával bedugta! Figyelje közben az áramerősség-mérő műszer kitérését!

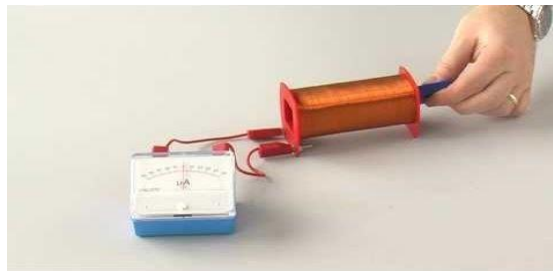
Ismételje meg a kísérletet fordított polaritású mágnessel is!

Ismételje meg a kísérletet úgy, hogy gyorsabban (vagy lassabban) mozgatja a mágneset!

Ezután fogja össze a két mágneset és a kettőt együtt mozgatva ismétlje meg a kísérleteket!

Ismételje meg a kísérletet kisebb és nagyobb menetszámú tekercssel is!

Röviden foglalja össze tapasztalatait!



14. Geometriai fénytani leképezés

Feladat:

Homorú tükörben vizsgálja néhány tárgy képét! Tapasztalatai alapján jellemezze a homorú tükör képalkotását mind gyakorlati, mind elméleti szempontból!

Szükséges eszközök:

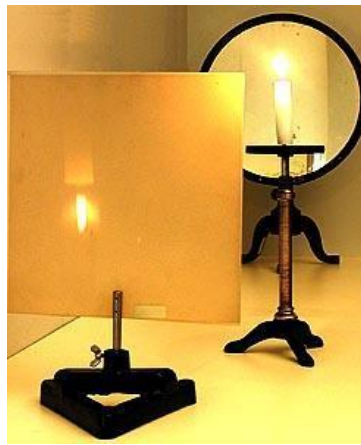
Homorú tükör; gyertya; gyufa; ernyő; centiméterszalag.

A kísérlet leírása:

A homorú tükör segítségével vetítse az égő gyertya képét az ernyőre!

Állítson elő a tükör segítségével nagyított és kicsinyített képet is! Mérje meg a beállításhoz tartozó tárgy- és képtávolságokat!

Mutassa be, hogy a tükörben mikor láthatunk egyenes állású képet!



15. A polarizáció jelenségének bemutatása polárszűrővel

Feladat:

Az írásvetítőre helyezett polárszűrőkkel tanulmányozza a fénypolarizáció jelenségét! Állapítsa meg az ismeretlen polárszűrőre jellemző polarizációs irányt!

Szükséges eszközök:

Két bekeretezett polárszűrő, melyek közül az egyik keretén meg van jelölve a polarizációs irány, a másikon nincsen; írásvetítő; alkoholos filctoll vagy ceruza.

A kísérlet leírása:

Helyezze a bekapcsolt írásvetítő üvegére az ismert polarizációs irányú polárszűrőt! Helyezze rá a másik polárszűrőt! A felső szűrőt lassan körbeforgatva figyelje meg, hogyan változik a két szűrőn átjutó fény intenzitása! Ennek segítségével állapítsa meg a felső polárszűrőre jellemző, ismeretlen polarizációs irányt! A szűrő keretén tüntesse fel ezt az irányt!



16. A gravitációs mező

Feladat:

Fonálinga lengésidejének mérésével határozza meg a gravitációs gyorsulás értékét!

Szükséges eszközök:

Fonálinga: legalább 30-40 cm hosszú fonálon kisméretű nehezék; stopperóra; mérőszalag; állvány.

A kísérlet leírása:

A fonálingát rögzítse az állványra, majd mérje meg a zsinór hosszát és jegyezze le! Kis kitéréssel hozza az ingát lengésbe! Ügyeljen arra, hogy az inga maximális kitérése 20 foknál ne legyen nagyobb! Tíz lengés idejét stopperrel lemérve határozza meg az inga periódusidejét! Mérését ismétlje meg még legalább négyszer! A mérést végezze el úgy is, hogy az inga hosszát megváltoztatja – az új hosszal történő mérést is legalább ötször végezze el!



17. Csillagászat

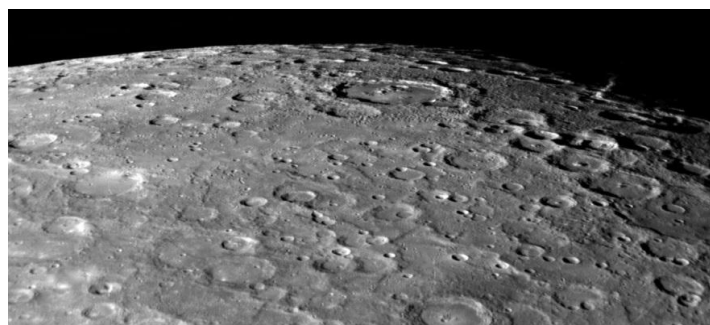
Feladat:

Az alábbi táblázatban szereplő adatok segítségével elemezze a Merkúr és a Vénusz közötti különbségeket, illetve hasonlóságokat!

		Merkúr	Vénusz
1.	Közepes naptávolság	57,9 millió km	108,2 millió km
2.	Tömeg	0,055 földtömeg	0,815 földtömeg
3.	Egyenlítői átmérő	4 878 km	12 102 km
4.	Sűrűség	5,427 g/cm ³	5,204 g/cm ³
5.	Felszíni gravitációs gyorsulás	3,701 m/s ²	8,87 m/s ²
6.	Szökési sebesség	4,25 km/s	10,36 km/s
7.	Legmagasabb hőmérséklet	430 °C	470 °C
8.	Legalacsonyabb hőmérséklet	-170 °C	420 °C
9.	Légköri nyomás a felszínen	~ 0 Pa	~ 9 000 000 Pa



A Vénusz



A Merkúr felszíne

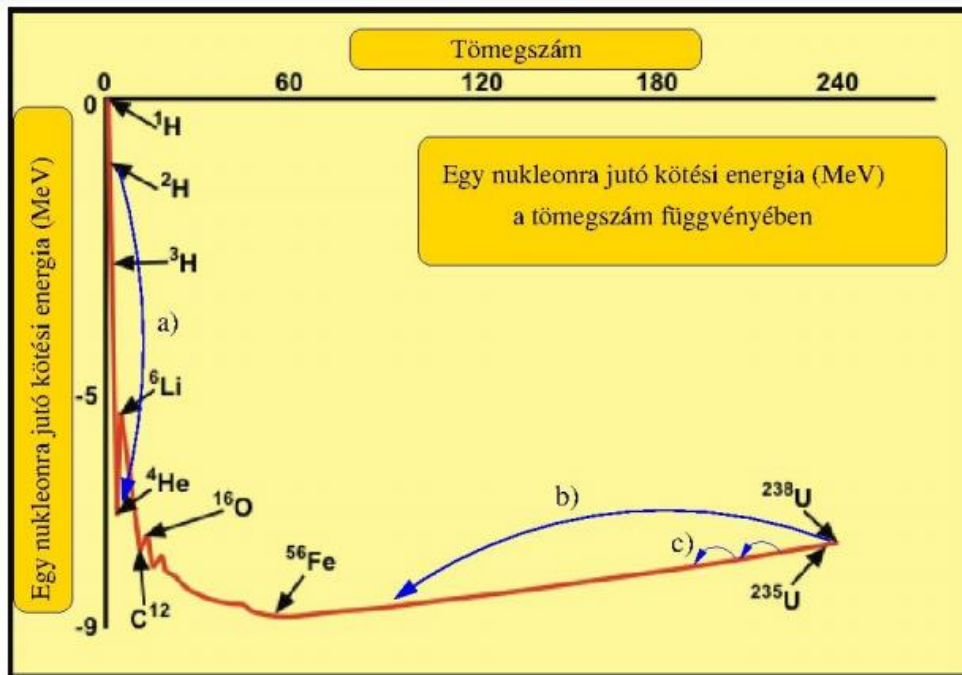
A feladat leírása:

Tanulmányozza a Merkúrra és a Vénuszra vonatkozó adatokat! Mit jelentenek a táblázatban megadott fogalmak? Hasonlítsa össze az adatokat a két bolygó esetében, és értelmezze az eltérések okát a táblázatban található adatok felhasználásával!

18. Nukleáris kölcsönhatás, maghasadás

Feladat:

Az alábbi grafikon segítségével elemezze, hogyan változik az atommagokban lévő nukleonok kötési energiája az atommag tömegszámának változásával! Értelmezze ennek hatását a lehetséges magátalakulásokra! Nevezze meg az a), b) és c) jelű nyilak által mutatott magátalakulásokat, valamint előfordulásukat a természetben és a technika világában!



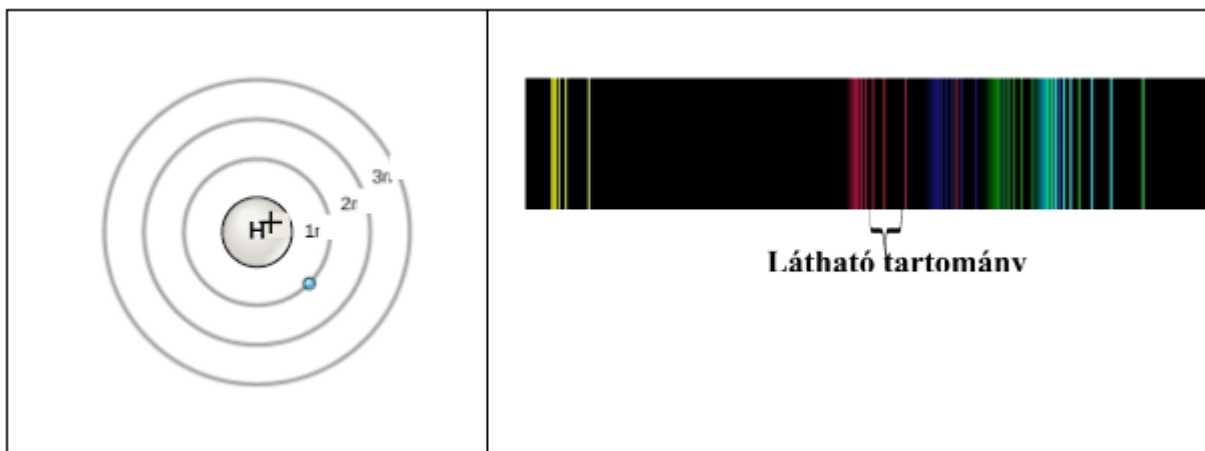
Javaslat a kísérlet értelmezésére:

- Hogyan változik az egy nukleonra jutó kötési energia a tömegszám növekedésével?
- Hol találhatóak a grafikonon a legstabilabb atommagok?
- Hol találhatóak a grafikonon azon atommagok, amelyekből energia szabadul fel a magátalakulások során?
- Milyen magátalakulásnak felelnek meg az a), b), illetve c) jelű nyilakkal jelzett folyamatok?

19. Az atom szerkezete

Feladat:

Az ábra alapján mutassa be Bohr atommodelljének legfontosabb jellemzőit a hidrogénatom esetében! Értelmezze a hidrogén vonalas színeképét a Bohr-modell alapján!



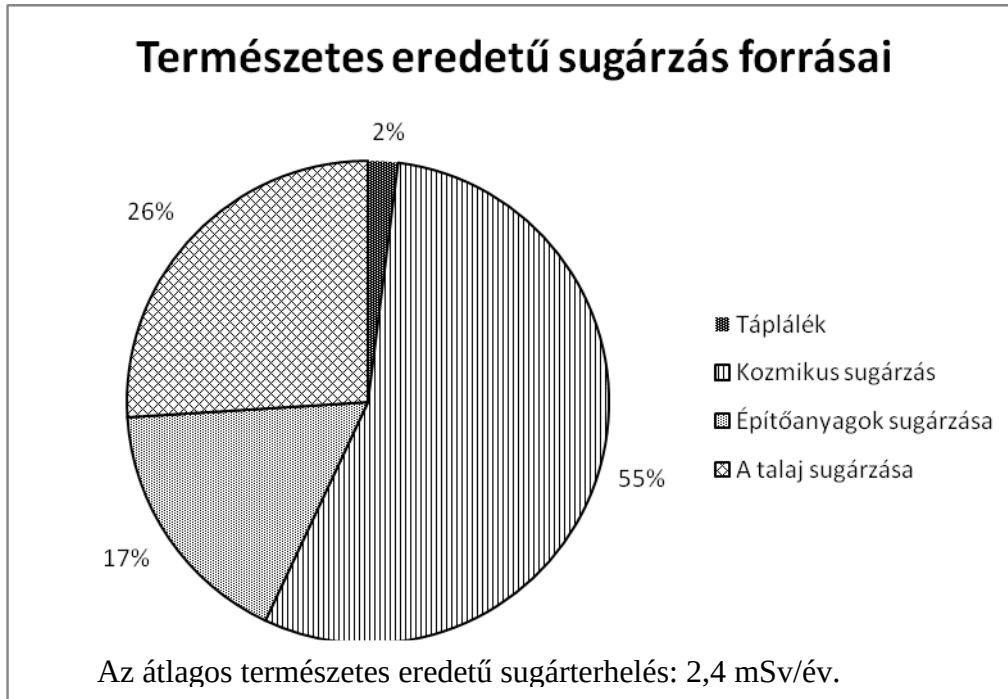
Javaslat a kísérlet értelmezésére:

- Érdemes megmagyarázni a Bohr-modell újszerűségét Rutherford modelljéhez képest!
- Térjen ki a vonalas színekép keletkezésére is!

20 . Sugárzások - sugárvédelem

Feladat:

Vizsgálja meg és értelmezze az alábbi diagramot! Fejtse ki a sugárzások – sugárvédelem témakörét a megadott szempontok alapján, a diagram elemzését felhasználva!



Szempontok az elemzéshez:

Ismertesse az aktivitás fogalmát! Mutassa be röviden a radioaktív sugárzások fajtáit és azok biológiai hatását! Ismertesse az elnyelt sugárdózis, valamint a dózisegyenérték fogalmát, adja meg mértékegységét! Mondjon példát a táplálék eredetű sugárterhelésre! Mi a kozmikus háttérsugárzás forrása? Mi az oka a természetes talajsugárzásnak, illetve az építőanyagokból származó sugárzásnak?